

**Richard Rorty** (americký post-analytický filosof 1931-2007):

svět-jak-ho-popisuji nelze stavět vůči světu-jak-je-doopravdy, ale nanejvýš vůči světu-jak-ho-popisuje-někdo-jiný

existence nějakého názoru je podmíněna existencí názoru jiného

ke světu nám zprostředkovává přístup jazyk (**Jaroslav Peregrin** \* 1957 logik a post-analytický filosof, filosof jazyka).

jazyk je metaforický – metafory umožňují sdílet zkušenosti, které jsou jinak nepřenositelné, nebo by byly jinak nesdělitelné (Lakoff a Johnson)

**Jacques Lacan** (francouzský freudovský psychoanalytik 1901-1981):

psychoanalýza je léčba rozhovorem – otevřel psychoanalýze nové obzory

Podobně ASTROLOGIE je pomoc rozhovorem – tím se i pro astrologii otevírá nový obzor a inspirace

Rozhovor / rozmluvy se odehrává mezi astrologem a klientem nad horoskopem.

Jelikož jde o rozhovor může mít astrologie užitek z poznatků lingvistiky (vědy o jazyce)

Astrologie je pomáhající profese (poradenství)

Kromě astrologických dovedností (výpočty rozmanitých horoskopů) by měl profesionální astrolog umět tento *rozhovor vést*. Podobně jako psycholog a psychoterapeut by měl být astrolog vycvičen nejen ve vedení tohoto rozhovoru, ale i ve smlouvání kontraktu. I to je součástí procesu.

Rozhovor veden nad horoskopem (nativita, tranzity, direkce), sestávajícím ze znaků, pro astrologa je užitečná znalost sémantiky (sémiotiky).

Sémantika je nauka o významu jednotlivých slov, morfémů a jiných znaků, případně též jejich vztahu ke skutečnosti, kterou označují. Název vznikl z řeckého sémantikos, od sémainó, označuji a séma, znak, znamení.

**Sémiotika** (z řec. sémeion, znak, označení) je nauka o znakových systémech. Oblastí jejího zájmu nejsou jen jazykové znaky, ale obecně i všechny ostatní znakové systémy (piktogramy, dopravní značky apod.). Vlastní znakové systémy s pravidly gramatickými i sémantickými mají mj. umělecké obory, náboženství, hry nebo rituály. Za zakladatele moderní sémiotiky je považován americký filosof **Charles S. Peirce** (1839–1914), jenž rozdělil znaky na ikony, indexy a symboly.

**Ferdinand de Saussure** (švýcarský jazykovědec 1857-1913), zakladatel moderní lingvistiky, používal pro sémiotiku termínu **sémiologie** a její náplň definoval jako zkoumání „života znaků v lidské společnosti“. Do **znakových systémů** zahrnoval mj. i morseovku, znakovou řeč hluchoněmých, hru v šachy, strukturalisté připojili řadu dalších (mýty, těsnopis, lidové kroje. **Roland Barthes** (1915-1980) psal v *Mytologiích* i o astrologii ad.). **Lingvistika** pak je disciplínou sémiologii podřazenou, neboť se jako věda zabývá jen jedním z mnoha znakových systémů.

V astrologii hrají úlohu příběhy, vyprávění (intertextualita)

příběh klientův

příběh astrologův

příběh astrologie

příběh společnosti, v níž klient i astrolog žijí

mluvíme lidem do života

Astrolog mluví s lidmi o jejich životě, v horším případě jim mluví do života

Typickým příběhem v astrologii vyprávěným je mýtus

Psychologická astrologie (astropsychologie) nebo archetypová astrologie navazující na [Karla Gustava Junga](#) využívá příběhy mýtických postav.

Podobně jako archaická astrologie, která považovala planety za

a/ bohy nebo

b/ jízdní prostředky bohů

archetypová astrologie považuje planety za archetypové obrazy

Pokud jsou planety archetypovými obrazy, pak samotné archetypy můžeme vztahnout k prázdným ohniskům eliptických oběžných drah planet - černé planety.

Příklad: Luna představuje v naší nativitě archetypový obraz matky, ne archetyp matky – tomu by odpovídalo prázdné ohnisko lunární dráhy černá Luna

V humanistické astrologii našeho pojetí planety nesymbolizují samotné postavy, ale ukazují jak tyto postavy v našem životě účinkující vnímáme, jak o nich myslíme. (internalizace, inkorporace: archetypy jsou inkorporované postavy)

Současná fascinace černou Lunou (prázdným ohniskem lunární oběžné dráhy, archetypem matky) odhaluje základní problematika veškeré psychoanalýzy, vyrovnávání se s oddělením od matky, z říše primární slasti a s kastrací jazykem, což

je zkušenost, která pojí všechny lidi co jsou na světě bez rozdílu. Důležitá je tu i postfeministická reakce na Freuda a Lacana. (např. Julia Kristeva \*1941)

Poznámka k synchronicitě. Až na výjimky můžeme za běžně pojímanou synchronicitou odhalit působení kauzality v podobě hry rozmanitých principů

Příklad: setkání cedníku s kartáčem na šaty

**Jediná opravdová synchronicita je podle mého názoru měření času.**

.....

Antidotum proti pokleslé literatuře o „archetypech“ podává **Gaston Bachelard** (1884 – 1962) francouzský filosof, fyzik a spisovatel. Jeho spisy o imaginaci a poesii ovlivněné psychoanalýzou inspirovaly řadu filosofů i vědců od Thomase Kuhna, přes fenomenologii po dekonstrukci a postmodernu

Astrologie nám pomáhá orientovat se v životních situacích a řešit je. Řešení spočívá v první řadě v tom, že situaci nejprve popíšeme z jiného pohledu než jsme zvyklí.

**Příklad různých popisů: židle**

Člověka, který se chce posadit ji popisuje (vidí) z hlediska pevnosti a vratkosti

Fyzik ji vidí jako shluk částic udržovaný pohromadě gravitací

Truhlář jako výrobek určité technologie (jak je vyrobena)

Ergonom zda je vhodná k zdravému sezení

Umělecký historik vidí její stylovost (secese, bauhaus )

Astrolog?

Astrologie takový alternativní pohled dokáže nabídnout.

## Kinestetická obrazová schémata

Georgie Lakoff: Ženy, oheň a nebezpečné věci – Co kategorie vypovídají o naší mysli  
Georgie Lakoff a Mark Johnson: Metafory, kterými žijeme

Zkušenost je poměrně výrazně strukturovaná ještě před vznikem pojmů a nezávisle na nich. Existující pojmy mohou dále ovlivňovat strukturu naší zkušenosti, ale základní zkušenostní struktury jsou přítomné bez ohledu na jakýkoli vliv pojmů.



## Schéma NÁDOBY

**Tělesná zkušenost:** Jak poznamenává Johnson, svá těla neustále vnímáme jako nádoby, a zároveň i jako věci v nádobách (například v místnostech).

**Strukturní elementy:** VNITŘEK, HRANICE, VNĚJŠEK.

**Základní logika:** Jako u většiny obrazových schémat je také vnitřní struktura schématu NÁDOBA uspořádána tak, aby podléhala základní "logice". Všechno je buď uvnitř nádoby, nebo mimo ni.

**Vybrané metafory:** Zorné pole je chápáno jako nádoba, například věci *zmizí ze zorného pole* nebo se v něm *objeví*. Osobní vztahy se také chápou prostřednictvím nádoby: někdo může být *uvězněn v manželství* a chce se z *manželství dostat*.

**Astrologie: Planeta v domě, ve znamení...**

Kategorie jsou založeny na schématu NÁDOBY:

**astrologické kategorie: planety, domy, znamení, aspekty**

## Schéma ČÁST-CELEK

**Tělesná zkušenost:** Jsme celými bytostmi s částmi, jimiž můžeme manipulovat. Prožíváme celý svůj život s vědomím jak vlastní celistvosti, tak svých částí. Zkušenost vlastního těla je zkušeností CELKU s ČÁSTMI. Abychom mohli přežít ve světě, musíme si být vědomi této struktury i u dalších předmětů. Ve skutečnosti jsme se vyvinuli tak, aby naše bázové vnímání dokázalo rozlišit takové zásadní struktury ČÁSTÍ-CELKU, jaké potřebujeme, abychom mohli existovat ve svém fyzickém prostředí.

**Strukturní elementy:** CELEK, ČÁSTI a nějaká KONFIGURACE.

**Základní logika:** Toto schéma je asymetrické: Pokud je *A* částí *B*, pak *B* není částí *A*. Je také nereflexivní: *A* není částí *A*. Navíc není možné, aby existoval CELEK, když neexistují žádné ČÁSTI. Je však možné, aby existovaly všechny ČÁSTI, ale netvořily CELEK. Z toho plyne, že když zničíme ČÁSTI, zničíme také CELEK. Pokud se CELEK nachází na místě *P*, pak se také ČÁSTI nacházejí na místě *P*. Typickou, nikoli však nezbytnou vlastností je: ČÁSTI se vzájemně dotýkají (jsou ve vztahu pozn. PT).

Vybrané metafory: Rodiny (a jiné společenské instituce) se chápou jako celky s částmi. Například svatba se považuje za vytvoření rodiny (jako celku), v níž manželé jsou částmi. Rozvod je tedy vnímán jako *rozpad rodiny*. V Indii se společnost konceptualizuje jako tělo (celek) s kasty jako jeho částmi, přitom nejvyšší kasta je hlavou a nejnižší nohama. Struktura kast se chápe jako metaforická struktura, strukturovaná podle konfigurace těla. Tudíž se má za to (v kruzích, které věří v tuto metaforu), že zachování struktury kast (konfigurace) je nezbytné pro zachování společnosti (celku). Obecné pojetí struktury samé je metaforickou projekcí KONFIGURAČNÍHO aspektu struktury ČÁSTÍ-CELKU. Když chápeme dvě věci jako *izomorfní*, pak tím myslíme to, že jejich části jsou ve stejné konfiguraci k celku.

**Astrologie: Horoskop jako celek, jeho části: planety, domy, znamení, jsou ve vztahu aspekty**

## Schéma VAZBA

**Tělesná zkušenost:** Naší první vazbou je pupeční šňůra. Během celého dětství se držíme rodičů a jiných věcí, buď abychom udrželi svou pozici, nebo pozici jejich. Pro udržení vzájemné pozice dvou věcí používáme spojovacích prostředků, jako je nit, provaz aj.

**Strukturní elementy:** Dvě entity *A* a *B* a VAZBA mezi nimi.

**Základní logika:** Pokud je *A* svázáno s *B*, pak *A* je omezeno *B* a je na něm závislé.

**Symetrie:** Pokud je *A* svázáno s *B*, pak *B* je svázáno s *A*.

**Metafory:** Společenské a mezilidské vztahy jsou často chápány prostřednictvím vazeb. Například vytváříme svazky a *konexe* nebo přerušujeme společenské styky. Otroctví se chápe jako spoutání a svoboda jako absence čehokoli, co nás spoutává.

**Astrologie: aspekty spojují planety**

### Schéma CENTRUM-PERIFERIE

Tělesná zkušenost: Svě tělo zakoušíme jako něco, co má centra (trup a vnitřnosti) a periferie (prsty u rukou i u nohou, vlasy a ochlupení). Stejně tak mají stromy a další rostliny centrální trup/3 a periferní větve a listy. Centra se považují za důležitější než periferie ve dvou aspektech: Poranění centrálních částí jsou vážnější (tj. nenapravitelná a často smrtelná) než poranění periferních částí. Centrum také definuje identitu individua jinak než periferie. Strom, který ztratí listy, je stále tentýž strom. Člověk, který si ostříhá vlasy nebo který přijde o prst, je stále tím týž člověkem. Periferie se tedy považuje za závislou na centru, ale ne naopak: špatný krevní oběh může ovlivnit zdraví vlasů, avšak ztráta vlasů nijak neovlivní krevní oběh.

Strukturní elementy: ENTITA, CENTRUM a PERIFERIE.

Základní logika: Periferie závisí na centru, ale ne naopak.

Vybrané metafory: Teorie mají centrální a periferní principy. To, co je důležité, se chápe jako centrální.

**Astrologie: planety osobní, společenské (centrální) transsaturny – periferní hvězdy**

## Schéma ZDROJ-CESTA-CÍL

**Tělesná zkušenost:** Pokaždé když se někde pohybujeme, existuje nějaké místo, odkud vycházíme, místo, kde skončíme, posloupnost navazujících míst, jež spojují začátek a konec, a také směr. Když mluvíme o specificky *prostorovém* konci, používáme sousloví "místo určení" v kontrastu k termínu "cíl".

**Strukturní elementy:** ZDROJ (bod, odkud začínáme), MÍSTO URČENÍ (bod, kde končíme), CESTA (posloupnost navazujících míst, která spojují zdroj a místo určení) a SMĚR (směrem k místu určení).

**Základní logika:** Pokud se pohybujeme směrem od zdroje k místu určení po nějaké cestě, pak musíme projít bodem uprostřed této cesty. Čím dále se na cestě nacházíme, tím více času uběhlo od doby, kdy jsme vyrazili.

**Metafory:** Účel je chápán jako MÍSTO URČENÍ a dosažení účelu se chápe jako projití cesty od začátku do konce. Tudíž je možné *urazit hezký kus cesty* k dosažení svého cíle a je možné *sejít z cesty* nebo zjistit, že nám něco v cestě překáží. Složitě události se obecně

chápu prostřednictvím termínů schématu ZDROJ-CESTA-CÍL. Složitě události mají výchozí stav (zdroj), posloupnost mezi stádií (cesta) a koncový stav (místo určení).

### Astrologie:

Nativita je zdroj – potencialita (individualita),

Cesta – rozvoj osobnosti monitorovaný tranzity, direkce – aktualizace

Cíl – plně rozvinutá osobnost

Další schémata jsou například

## NAHOŘE-DOLE

Astrologie: Elevace, metaforicky exaltace - pád

## VPŘEDU-VZADU

Astrologie: budoucnost – minulost

## LINEÁRNÍ POSLOUPNOST

Astrologie: Cyklus znamení, domů, aspekty jako fáze cyklu, tranzity, direkce

Obrazová schémata poskytují obzvláště důležité doklady pro tvrzení, že abstraktní rozum se zakládá na dvou principech:

(a) na rozumu založeném na tělesné zkušenosti

(b) na metaforických projekcích z konkrétních na abstraktní domény.

**Nejde o hraní se slovy, je to důležité zejména při hodnocení experimentů, které mají vyvrátit nebo dokázat funkčnost astrologie.**



**Antropomorfické prvky v astrologii:**

**Zákres horoskopu:**

**a/ referenční rovina zvěrokruh – kosmický člověk**

**b/ referenční rovina obzor – člověk v zjednodušeném prostoru**

**c/ mandala – člověk uprostřed prostoru**

**aspekty a zejména ORBISY**

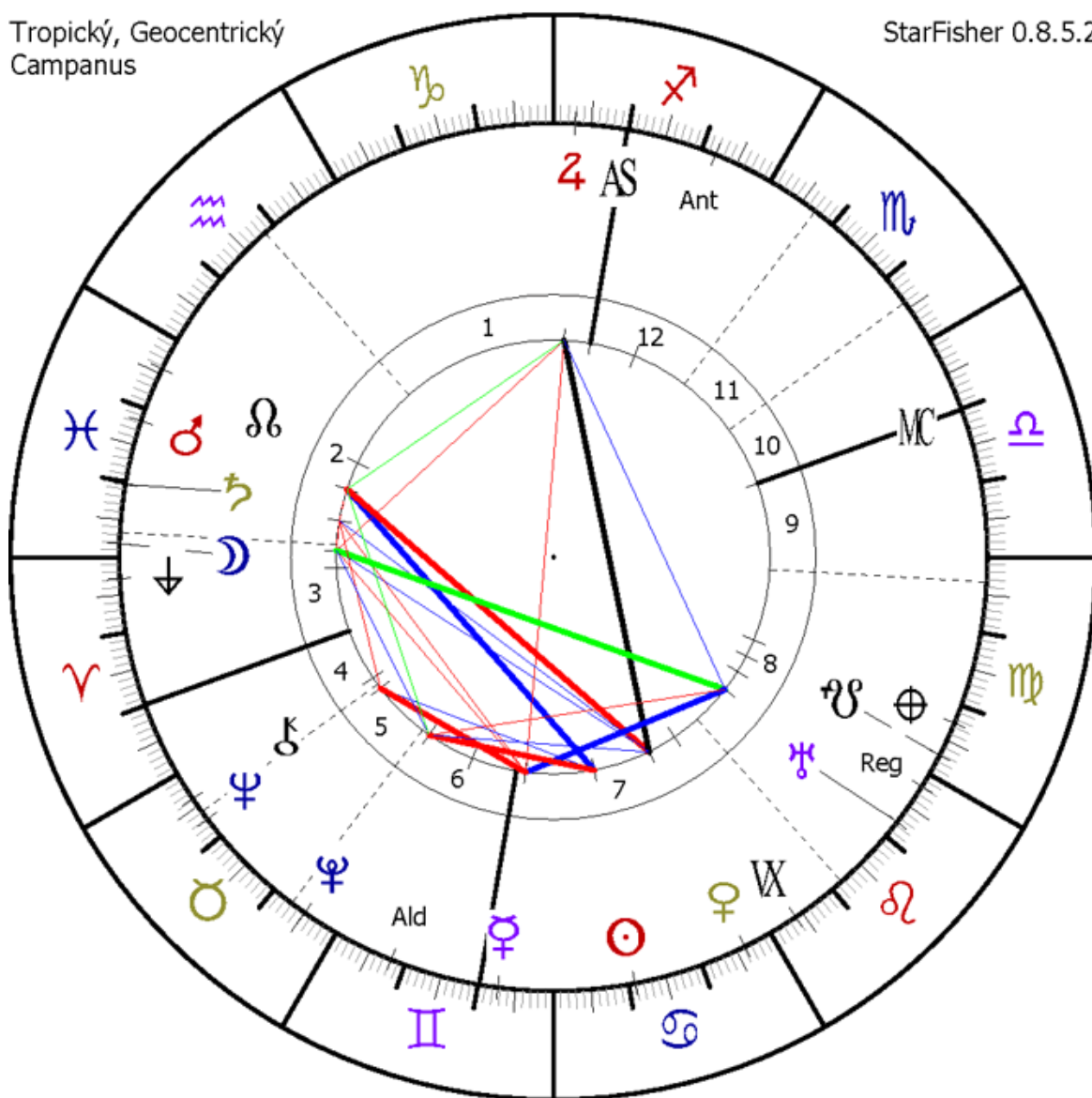
# Eukarpia 2011 - Pavel Turnovský - Astrologie jako rozhovor I.

## Herman Hesse

Herman Hesse (2.7.1877 18:55:00 GMT+1:00) Calw (48N43'00 8E45'00)

Tropický, Geocentrický  
Campanus

StarFisher 0.8.5.2



☉	10♉52
☾	28♋12
☿	22♈40
♀	26♉12
♂	11♋44
♁	27♋09
♂ <sub>R</sub>	20♋21
♃	22♌23
♄	7♊10
♅	25♊03
♁	20♋11
♂	19♌54
♃	3♌56
♁ <sub>R</sub>	4♋18
♃	7♌31
♄	2♋51
♅	3♊50
Ald	8♈04
Ant	8♋04
Reg	28♌07
♃	2♌50
1.	20♋11
2.	11♌36
3.	26♋43
4.	19♋54
5.	5♊57
6.	22♊54
7.	20♈11
8.	11♌36
9.	26♌43
10.	19♌54
11.	5♌57
12.	22♌54

## ZVĚROKRUH

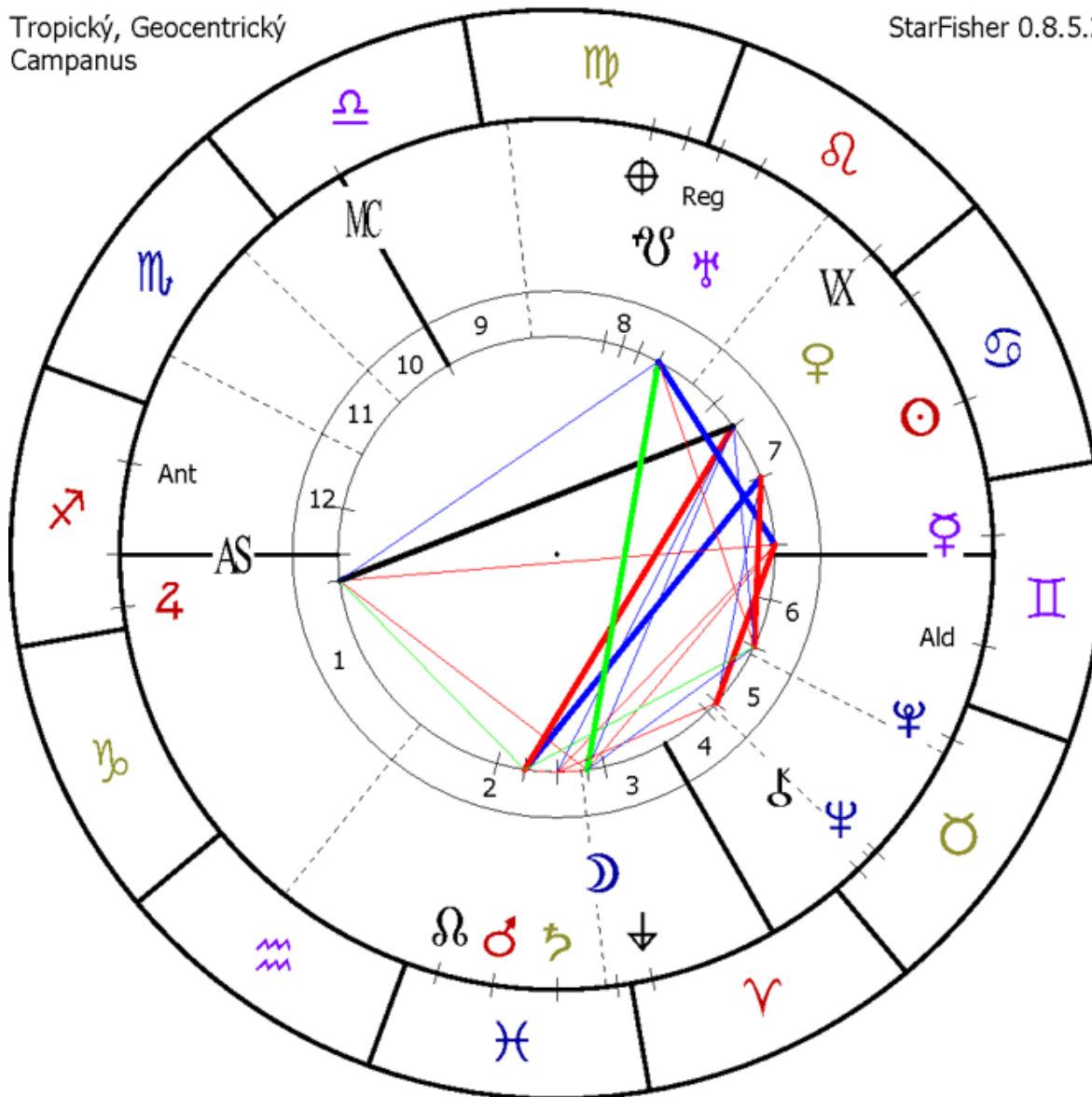
# Eukarpia 2011 - Pavel Turnovský - Astrologie jako rozhovor I.

## Herman Hesse

Herman Hesse (2.7.1877 18:55:00 GMT+1:00) Calw (48N43'00 8E45'00)

Tropický, Geocentrický  
Campanus

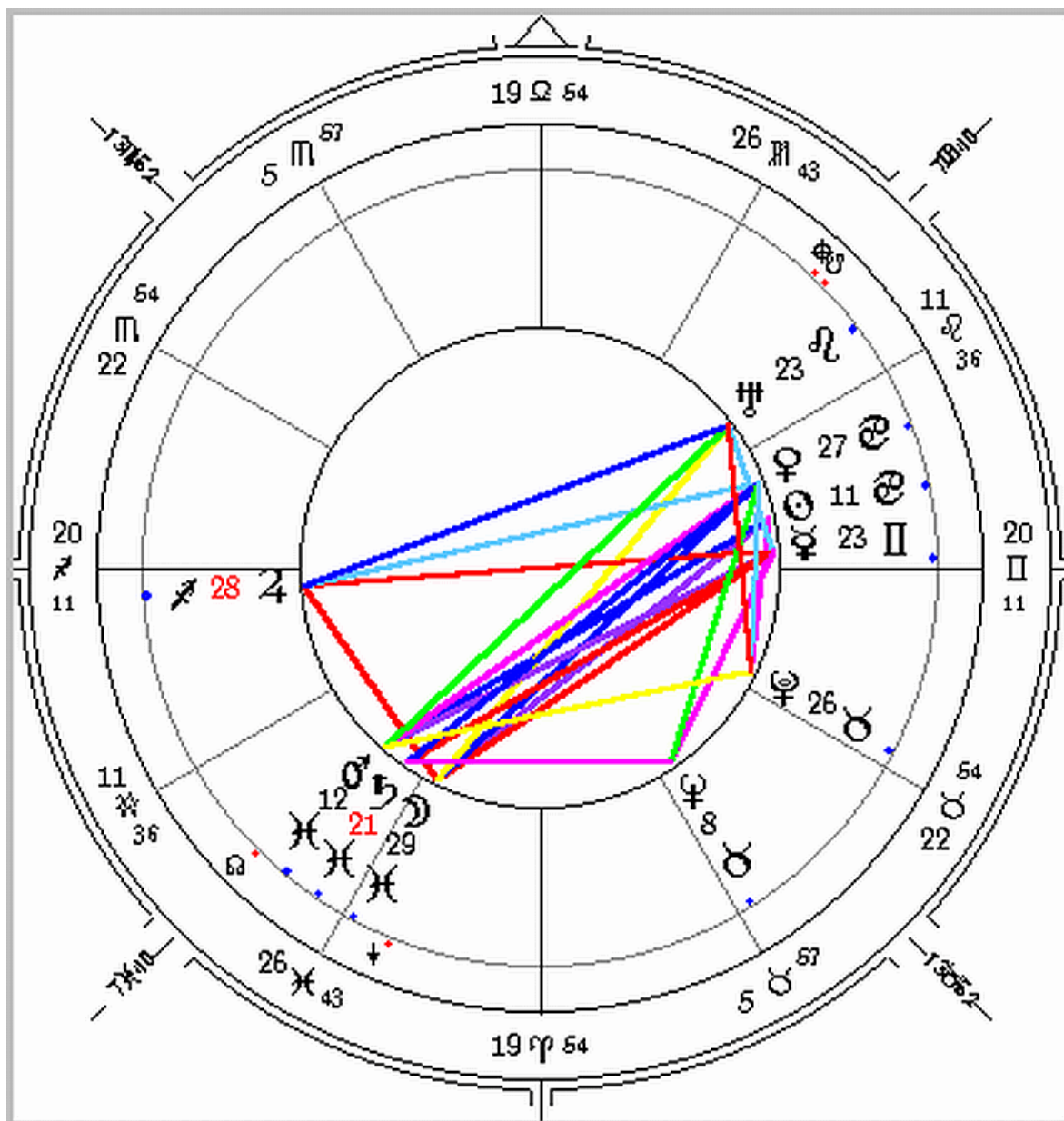
StarFisher 0.8.5.2



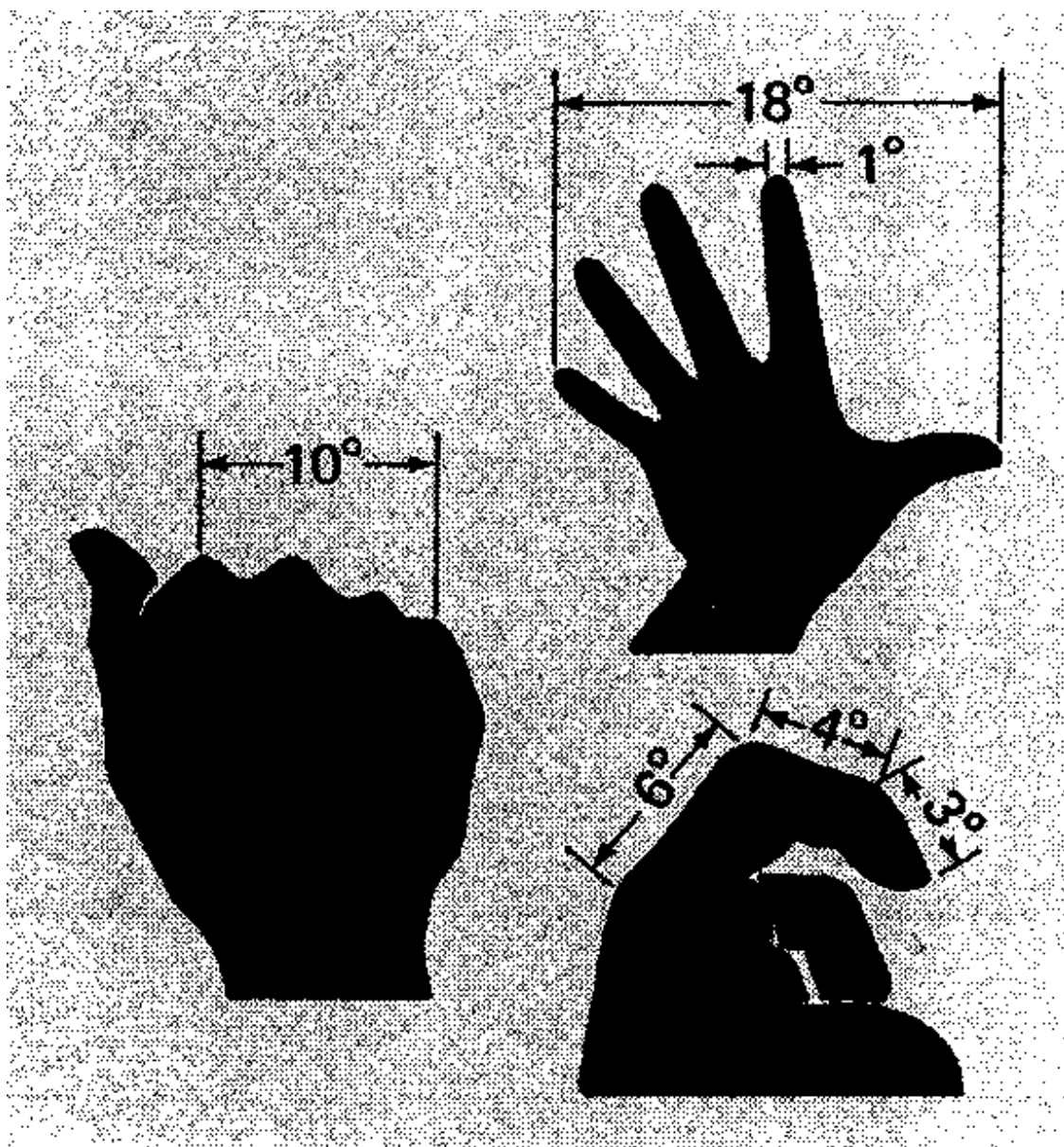
☉	10♌52
☾	28♋12
♀	22♊40
♁	26♉12
♂	11♈44
♃♁	27♌09
♃♁	20♈21
♃♁	22♌23
♃♁	7♏10
♃♁	25♏03
♁♁	20♌11
♁♁	19♌54
♁♁	3♌56
♁♁	4♈18
♁♁	7♎31
♁♁	2♎51
♁♁	3♏50
Ald	8♊04
Ant	8♌04
Reg	28♌07
♃♁	2♎50
1.	20♌11
2.	11♎36
3.	26♈43
4.	19♎54
5.	5♏57
6.	22♏54
7.	20♊11
8.	11♌36
9.	26♎43
10.	19♌54
11.	5♎57
12.	22♎54

**OBZOR**

# Eukarpia 2011 - Pavel Turnovský - Astrologie jako rozhovor I.



**MANDALA**



ORBISY

Zdeněk Vybíral: Člověk jako konstrukt i konstruktér (2006)

Teze sociálního konstrukcionismu

"Podľa sociálneho konštrukcionizmu sú všetky ľudské záležitosti ako napr. dieťa, partnerské vzťahy, rozvod, choroba, ale aj vnímanie, prežívanie, JA atď., vytvárané a sprostredkované sociálne, v sociálnych vzťahoch a interpersonálnych konverzáciách. SÚ to produkty toho, čo a ako sme v procese sociálneho učenia prebrali z kultúry, do ktorej sme sa narodili. Naša kultúra dodala a dodáva našej mysli ,návod', ako vnímať a poznávať samých seba, ľudí a veci. (...) Tento návod sa stal súčasťou nášho prežívania natol'ko, že (v súlade s presvedčením našej kultúry) veríme, že naše prežívanie je autentické z vlastných vnútorných zdrojov." (Bačová, 2000;)

*Vybíralova výhrada k tezi:*

Kdyby tomu bylo takto, kdo by spoluvytvářel kulturu, když ne ti, kdo se do ní narodili? Jsme jak uživatelé návodů, které jsou přítomné v naší kultuře, tak dodavateli těchto a dalších návodů do ní. Nejsme pouhým konstruktem kultury, ale také **konstruktérem** kultury s vlastními vnitřními zdroji.

Podle pojetí druhé teze by člověk byl v podstatě *výrobkem* doby. Sumou kulturních produktů. Takové pojetí předpokládá opět velmi pasivního člověka; člověk by byl tvárnou hmotou -duševní plastelínou, do níž kultura otiskne algoritmy i obsahy vnímání, formy projevování i vnitřního prožívání citů, ba dokonce i formy ponětí o sobě -a také návody, jak s těmito otisky v dobové kultuře zacházet.

Jako kdyby v rámci sociálního konstrukcionismu neexistovala jedna linie v psychologii 20. století: .teorie, podle níž naše vlastní psychika vyvíjí *proti tomuto tvarujícímu vlivu okolního světa* a také *jako doplněk k němu* -svoji vlastní, subjektivní a s jinými lidmi nezaměnitelnou "zákonitost vlastního směřování", svou zacílenost, snahu (srov. u A. Adlera, V. Frankla a jinde) ... I tyto volní komponenty v naší psychice budou mít nepochybně podle sociálního konstrukcionismu původ v kultuře. Avšak proč nepřijmout

hypotézu, že na konkrétní podobě u konkrétního jednoho člověka (na podobě jeho vlastních citů, postojů, vůle, sebepojetí) se podílí *také on sám* -jako aktivní spoluhráč kulturních návodů? Proč nepředpokládat, že mnohé nereflektovaně přejal, ale některým návodům se brání, některé vytlačuje svou *nekulturností* atd.? Copak není každý z nás aktivním spoluvůrcem svého vlastního vnitřního světa? Bylo by to blíže k pravdě.

Báčová (2000) dále rekapituluje přesvědčení sociálních konstrukcionistů, podle nichž nám způsoby **prožívání** témat, jako jsou "rozvod" nebo "duševní choroba", předpřipravují "experti", mimo jiné i psychologové (vedle politiků, učitelů, novinářů). V tom má jistě pravdu. Šířitelé masmediálních kulturních vzorců (a to nejenom vzorců oblékání, ale i vzorců debatování: o čem, nakolik do hloubky, jakými slovy se má mluvit o...) determinují to, jaký postoj zaujíáme například k reprezentantům některých povolání, k vlastní národní příslušnosti, k aféře politika či ke sportovnímu klubu, ale také jak prožíváme smutek nad neštěstím (například při zemětřesení apod.). Kulturní konstruktéři mají nesporný vliv na to, jak sami mluvíme, jaké konotace slov jsou v *dané* době běžné, které asociace jsou snadno dostupné všem apod.



Potřeba zbavit se **EXPERTNÍHO** (odbornického) pohledu

Astrolog není **EXPERT – ODBORNÍK** na život jiného člověk, má však být **KOMPETENTNÍ** vést astrologický rozhovor. Astrolog se také nemůže vydávat za **TERAPEUTA**, pokud nemá příslušný akreditovaný terapeutický výcvik.

Aby astrologie zůstala astrologií, musí být astrolog vybaven potřebnými astrologickými dovednostmi a znalostmi (výpočetní a astronomická část).

Základem je ovšem slušný, otevřený a chápající přístup ke klientovi, bez postranních úmyslů, manipulací, zneužívání a vykořisťování, bez snahy vydělat peníze za každou cenu.